



รายงานสถานการณ์ภัยแล้งและภัยพิบัติ ฉบับที่ 222

ประจำวันที่ 12 ตุลาคม 2561

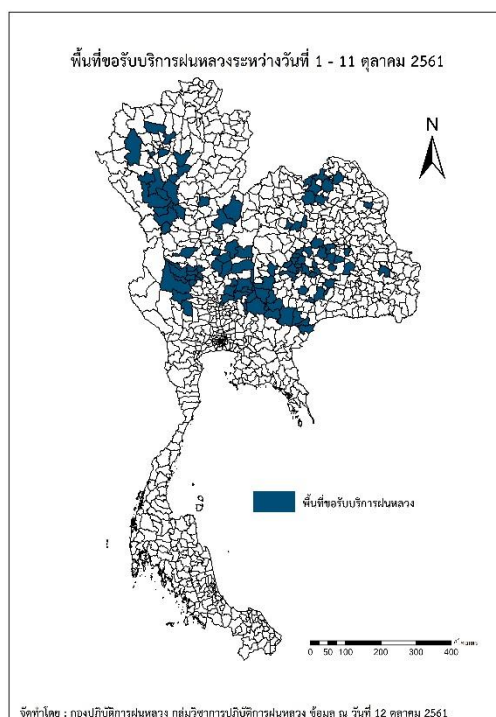
และผลการปฏิบัติการฝนหลวงประจำวันที่ 11 ตุลาคม 2561

กลุ่มวิชาการปฏิบัติการฝนหลวง กองปฏิบัติการฝนหลวงกรมฝนหลวงและการบินเกษตร

royalrainmaking_academic@hotmail.com

๑ พื้นที่ขอรับบริการฝนหลวง (ระหว่างวันที่ 1 - 11 ตุลาคม 2561)

ภาค	รายชื่อจังหวัด (อำเภอ) ที่มีผู้ขอรับบริการ	จำนวนผู้ขอรับบริการ (ราย)
เหนือ	กำแพงเพชร(ชาณุวรลักษบุรี), ตาก(บ้านตาก วังเจ้า สามเงา เมืองตาก), ลำปาง(สบปราบ เถิน เมืองลำปาง แม่ทะ แม่พริก), ลำพูน(ลี้ เมืองลำพูน), อุตรดิตถ์(พิชัย), เชียงใหม่ (ดอยสะเก็ด ดอยหล่อ ดอยเต่า แม่แจ่ม แม่แตง), เพชรบูรณ์(ชนแดน วิเชียรบุรี หนองไผ่), พิจิตร(บางมูลนาก), พิษณุโลก(นครไทย วังทอง), สุโขทัย(บ้านด่านลานหอย)	66
กลาง	กาญจนบุรี(เลาขวัญ), ชัยนาท(หนองมะโมง), นครสวรรค์(ท่าตะโก หนองบัว แม่เปิน ไผ่ศาลี ไกรกพระ), ลพบุรี(ชัยบาดาล ท่าหลวง พัฒนานิคม ลำสนธิ สระโบสถ์ โคกสำโรง เมืองลพบุรี), สุพรรณบุรี(ด่านช้าง), อุทัยธานี(ทัพทัน บ้านไร่ ลานสัก สว่างอารมณ์ ห้วยคตหนองขาหย่าง หนองฉาง เมืองอุทัยธานี), สระบุรี(มวกเหล็ก)	26
ตะวันออกเฉียงเหนือ	ขอนแก่น(บ้านไผ่ พล ภูเวียง อุดรรัตน์ เวียงเก่า ชนบท แวงน้อย แวงใหญ่), นครราชสีมา(คง บัวลาย บัวใหญ่ ประทาย ปากช่อง สีดา แก้งสนามนาง ครบุรี ด่านขุนทด วังน้ำเขียว สีคิ้ว สูงเนิน ห้วยแถลง เมืองยาง เลิงสาง ปักธงชัย), บุรีรัมย์(นาโพธิ์ เมืองบุรีรัมย์ โนนดินแดง ชำนิ พุทไธสง สตึก ห้วยราช), มหาสารคาม(บรบือ วาปีปทุม เมืองมหาสารคาม โกสุมพิสัย), ร้อยเอ็ด (จตุรพักตรพิมาน ธวัชบุรี ปทุมรัตน์ สุวรรณภูมิ), หนองคาย(โพนพิสัย เมืองหนองคาย), อุดรธานี(บ้านดุง เมืองอุดรธานี เพ็ญ หนองหาน), ชัยภูมิ(จตุรัส), สกลนคร(โพนนาแก้ว บ้านม่วง), อุบลราชธานี(ม่วงสามสิบ)	78
ตะวันออก	สระแก้ว(ตาพระยา)	2
ใต้	ไม่มีการขอรับบริการ	0
รวม	28 จังหวัด (99 อำเภอ)	172



๑ สถานการณ์ปริมาณน้ำเก็บกักในอ่างเก็บน้ำที่สำคัญ

	ความจุของอ่าง ที่ รนก. ¹ (ล้าน ลบ.ม.)	ปริมาณน้ำในอ่างฯ (%)				ปริมาณน้ำไหลลง อ่างฯ (ล้าน ลบ.ม.)	ปริมาณน้ำระบาย (ล้าน ลบ.ม.)	ระดับน้ำ
		8 ต.ค.	9 ต.ค.	10 ต.ค.	11 ต.ค.	11 ต.ค.	11 ต.ค.	
ภาคเหนือ						48.87	22.76	
- ภูมิพล(ตาก)	13,462	67	67	67	67	23.31	8.00	-
- สิริกิติ์(อุตรดิตถ์)	9,510	87	87	87	87	17.08	9.02	-
- แม้งัด(เชียงใหม่)	265	79	79	79	80	1.43	0.29	-
- แม่กวง(เชียงใหม่)	263	44	44	44	44	0.62	0.90	ต่ำกว่า 50%
- กิวลม(ลำปาง)	106	82	83	83	83	2.32	2.21	-
- กิวคอง(ลำปาง)	170	103	103	103	103	1.69	1.04	-
- แควน้อย(พิษณุโลก)	939	76	77	77	77	2.42	1.30	-
- แม่มอก(ลำปาง)	110	31	31	31	31	0.76	0.20	ต่ำกว่า 40%
ภาคตะวันออกเฉียงเหนือ						5.04	19.58	
- ห้วยหลวง(อุดรธานี)	135	53	53	53	52	0.00	0.57	-
- น้ำอูน(สกลนคร)	520	97	96	96	95	0.00	3.38	-
- น้ำพุง(สกลนคร)	166	76	76	76	76	0.08	0.00	-
- จุฬาราม(ชัยภูมิ)	164	73	73	73	72	0.29	0.52	-
- อุบลรัตน์(ขอนแก่น)	2,431	36	36	36	35	3.13	4.01	ต่ำกว่า 40%
- ลำปาว(กาฬสินธุ์)	1,980	68	68	68	67	0.00	5.63	-
- ลำตะคอง(นครราชสีมา)	314	87	87	87	87	0.64	1.13	-
- ลำพระเพลิง(นครราชสีมา)	110	69	68	68	67	0.00	1.38	-
- มูลบ(นครราชสีมา)	141	55	55	55	54	0.29	0.47	-
- ลำพระเพลิง(นครราชสีมา)	275	67	67	67	66	0.23	1.19	-
- ลำน้ำรอง(บุรีรัมย์)	121	34	34	34	34	0.13	0.00	ต่ำกว่า 40%
- สิรินธร(อุบลราชธานี)	1,966	70	70	71	70	0.00	1.01	-
- ลำปลายมาศ(นครราชสีมา)	98	66	66	66	66	0.25	0.29	-
- ห้วยจระเข้มาก(บุรีรัมย์)	26	2	2	2	2	0.02	0.02	ต่ำกว่า 10%
- ห้วยตลาด(บุรีรัมย์)	28	12	12	12	12	0.01	0.03	ต่ำกว่า 20%
ภาคกลาง						32.96	30.33	
- ป่าสัก(ลพบุรี)	960	72	72	72	72	2.70	1.32	-
- ทับเสลา(อุทัยธานี)	160	28	28	28	29	0.60	0.00	ต่ำกว่า 30%
- กระเสียว(สุพรรณบุรี)	240	38	38	38	37	0.36	0.95	ต่ำกว่า 40%
- ศรีนครินทร์(กาญจนบุรี)	17,745	91	91	91	91	17.52	9.98	-
- วิชาลงกรณ์(กาญจนบุรี)	8,860	89	89	89	89	11.78	18.08	-
- ห้วยน้ำลาด(นครสวรรค์)	1	25	25	25	25	0.00	0.00	ต่ำกว่า 30%
ภาคตะวันออก						100.36	95.26	
- ขุนด่าน(นครนายก)	224	99	99	99	99	1.30	1.69	-
- คลองสิียด(ฉะเชิงเทรา)	420	92	92	93	93	0.89	0.25	-
- บางพระ(ชลบุรี)	117	71	72	73	74	1.54	0.30	-
- หนองปลาไหล(ระยอง)	164	95	97	98	99	1.42	0.00	-
- ประแสร์(ระยอง)	295	96	96	96	96	1.06	1.34	-
- นฤบดินทรจินดา(ปราจีนบุรี)	295	96	96	97	97	1.19	0.00	-
- พระปรัง(สระแก้ว)	97	111	111	111	112	0.74	0.52	-
- ดอกกราย(ระยอง)	71	89	90	92	93	1.00	0.00	-
- คลองพระพุทธ(จันทบุรี)	70	102	102	106	102	0.77	0.71	-
- คลองหลวง รัชชโลทร(ชลบุรี)	98	89	89	90	90	90.45	90.45	-
- ห้วยยาง (สระแก้ว)	60	20	22	22	22	0.08	0.00	ต่ำกว่า 30%
- ห้วยตะเคียน (สระแก้ว)	10	13	13	13	13	0.00	0.00	ต่ำกว่า 20%
ภาคใต้						45.82	29.62	
- แก่งกระจาน(เพชรบุรี)	710	92	92	91	91	3.96	8.38	-
- ปราณบุรี(ประจวบคีรีขันธ์)	347	88	89	88	88	6.61	7.45	-
- รัชชประภา(สุราษฎร์ธานี)	5,639	85	85	86	86	19.50	10.78	-
- บางยาง(ยะลา)	1,454	55	56	57	57	15.75	3.01	-

รณก. = ระดับน้ำเก็บกัก, ที่มา: กรมชลประทาน

การพยากรณ์อากาศและสภาพอากาศประจำวัน

๑ ลักษณะอากาศทั่วไปและการพยากรณ์อากาศ ประจำวันที่ 12 ตุลาคม 2561 (เวลา 06.00 น.)

ลักษณะอากาศทั่วไป

พยากรณ์อากาศ 24 ชั่วโมงข้างหน้า ภาคเหนือตอนบน และภาคตะวันออกเฉียงเหนือ มีอากาศเย็นในตอนเช้า อุณหภูมิจะลดลง 1-2 องศาเซลเซียส กับมีลมแรง ขอให้ประชาชนบริเวณภาคเหนือ และภาคตะวันออกเฉียงเหนือ ดูแลสุขภาพเนื่องจากสภาพอากาศที่เปลี่ยนแปลงไว้ด้วย ส่วนภาคกลาง และภาคตะวันออก มีฝนลดลง แต่ภาคใต้ยังมีฝนตกต่อเนื่องและมีฝนตกหนักได้ในระยะนี้ อนึ่ง พายุไซโคลน ติตลี (TITLI) ได้เคลื่อนตัวเข้าสู่ชายฝั่งด้านตะวันออกของประเทศอินเดียแล้ว ขอให้ผู้ที่จะเดินทางไปบริเวณดังกล่าวตรวจสอบสภาพอากาศก่อนออกเดินทางด้วย

ลักษณะสำคัญทางอุตุนิยมวิทยา บริเวณความกดอากาศสูงกำลังค่อนข้างแรงจากประเทศจีนได้แผ่ลงมาปกคลุมประเทศไทยตอนบนแล้ว ลักษณะเช่นนี้ทำให้บริเวณดังกล่าวมีอากาศเย็นในตอนเช้า อุณหภูมิจะลดลงกับมีลมแรง ในขณะที่มีลมตะวันออกเฉียงใต้พัดนำความชื้นจากทะเลจีนใต้เข้ามาปกคลุมภาคใต้ ประกอบกับมีหย่อมความกดอากาศต่ำปกคลุมประเทศมาเลเซีย ลักษณะเช่นนี้ทำให้ภาคใต้มีฝนตกต่อเนื่องฝนตกหนักบางแห่งได้ในระยะนี้

การพยากรณ์อากาศรายภาค

ภาคเหนือ	อากาศเย็นในตอนเช้า อุณหภูมิจะลดลงเล็กน้อย โดยกับมีฝนฟ้าคะนอง ร้อยละ 30 ของพื้นที่ ส่วนมากบริเวณจังหวัดแม่ฮ่องสอน เชียงใหม่ เชียงราย ลำพูน ลำปาง กำแพงเพชร สุโขทัย และตาก อุณหภูมิต่ำสุด 21-24 องศาเซลเซียส อุณหภูมิสูงสุด 31-34 องศาเซลเซียส ลมตะวันออกเฉียงใต้ ความเร็ว 10-25 กม./ชม.
ภาคกลาง	มีเมฆบางส่วน กับมีฝนฟ้าคะนอง ร้อยละ 20 ของพื้นที่ ส่วนมากบริเวณจังหวัดอุทัยธานี ราชบุรี และกาญจนบุรี อุณหภูมิต่ำสุด 23-26 องศาเซลเซียส อุณหภูมิสูงสุด 34-36 องศาเซลเซียส ลมตะวันออกเฉียงใต้ ความเร็ว 10-30 กม./ชม.
ภาคต.อ.เฉียงเหนือ	อากาศเย็นในตอนเช้า อุณหภูมิจะลดลง 1-2 องศาเซลเซียส กับมีลมแรง โดยกับมีฝนฟ้าคะนอง ร้อยละ 10 ของพื้นที่ อุณหภูมิต่ำสุด 21-25 องศาเซลเซียส อุณหภูมิสูงสุด 33-35 องศาเซลเซียส ลมตะวันออกเฉียงใต้ ความเร็ว 15-30 กม./ชม.
ภาคตะวันออก	มีเมฆบางส่วน กับมีฝนฟ้าคะนอง ร้อยละ 10 ของพื้นที่ ส่วนมากบริเวณจังหวัดชลบุรี ระยอง จันทบุรี และตราด อุณหภูมิต่ำสุด 23-26 องศาเซลเซียส อุณหภูมิสูงสุด 32-36 องศาเซลเซียส ลมตะวันออกเฉียงใต้ ความเร็ว 15-30 กม./ชม. ทะเลมีคลื่นสูงประมาณ 1 เมตร บริเวณที่มีฝนฟ้าคะนองคลื่นสูงมากกว่า 1 เมตร
ภาคใต้ฝั่งตะวันออก	มีเมฆเป็นส่วนมาก กับมีฝนฟ้าคะนอง ร้อยละ 70 ของพื้นที่ และมีฝนตกหนักบางแห่ง บริเวณจังหวัดสุราษฎร์ธานี นครศรีธรรมราช พัทลุง สงขลา ปัตตานี ยะลา และนราธิวาส อุณหภูมิต่ำสุด 23-25 องศาเซลเซียส อุณหภูมิสูงสุด 32-34 องศาเซลเซียส ลมตะวันออกเฉียงใต้ ความเร็ว 15-30 กม./ชม. ทะเลมีคลื่นสูงประมาณ 1 เมตร บริเวณที่มีฝนฟ้าคะนองคลื่นสูงมากกว่า 1 เมตร
ภาคใต้ฝั่งตะวันตก	มีเมฆเป็นส่วนมาก กับมีฝนฟ้าคะนอง ร้อยละ 60 ของพื้นที่ บริเวณจังหวัดพังงา ภูเก็ต ตรัง และสตูล อุณหภูมิต่ำสุด 23-24 องศาเซลเซียส อุณหภูมิสูงสุด 31-34 องศาเซลเซียส ลมตะวันออกเฉียงใต้ ความเร็ว 15-30 กม./ชม. ทะเลมีคลื่นสูงประมาณ 1 เมตร บริเวณที่มีฝนฟ้าคะนองคลื่นสูงมากกว่า 1 เมตร
กรุงเทพมหานครและปริมณฑล	มีเมฆบางส่วน กับมีฝนฟ้าคะนอง ร้อยละ 20 ของพื้นที่ อุณหภูมิต่ำสุด 24-26 องศาเซลเซียส อุณหภูมิสูงสุด 33-36 องศาเซลเซียส ลมตะวันออกเฉียงใต้ ความเร็ว 15-30 กม./ชม.

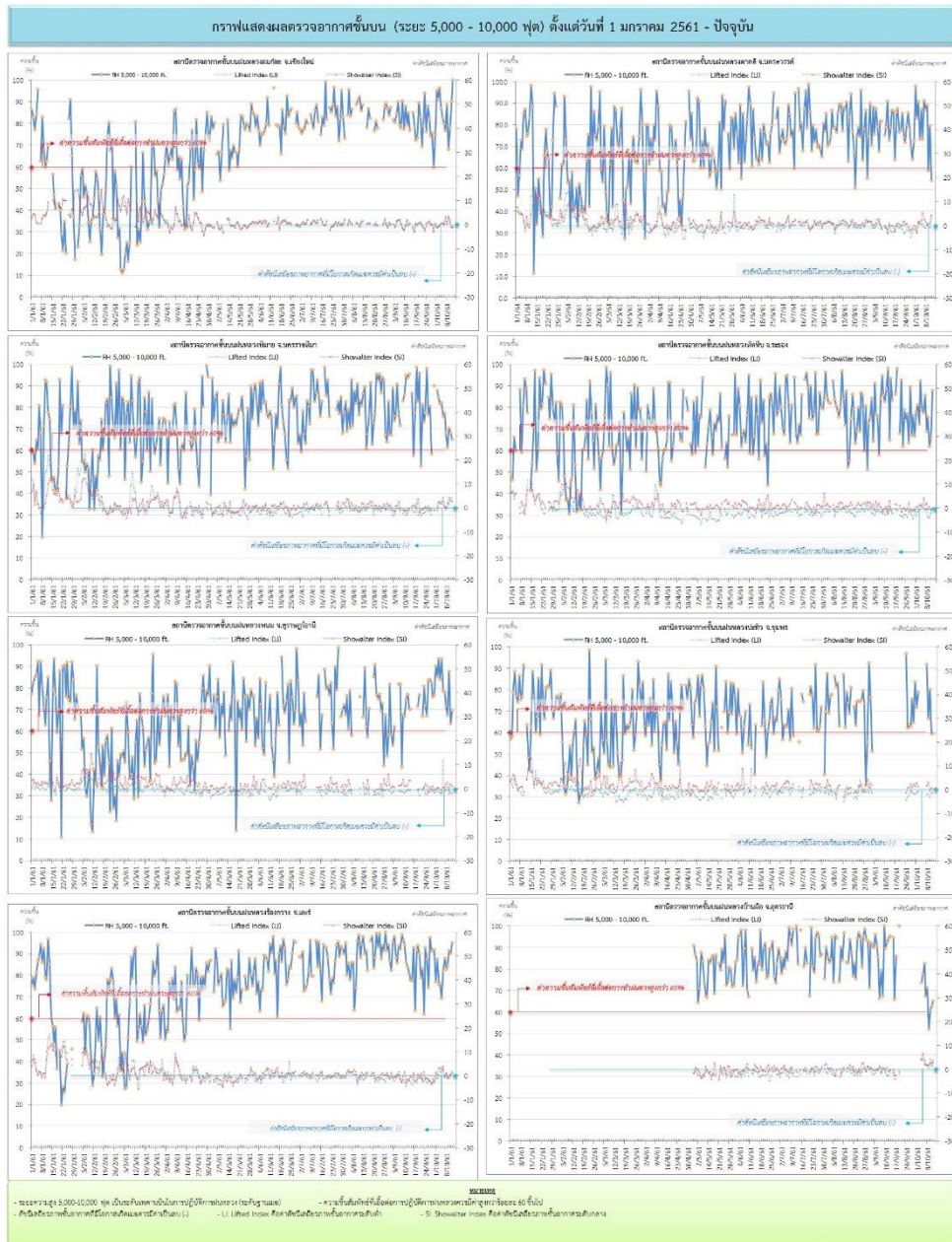
ที่มา: กรมอุตุนิยมวิทยา

๑ ข้อมูลความชื้นจากการตรวจอากาศชั้นบน (Sounding) ระยะความสูง 5,000 - 10,000 ฟุต

ภาค	สถานีตรวจอากาศ	ความชื้นสัมพัทธ์ (%)					เสถียรภาพอากาศ
		8 ต.ค.	9 ต.ค.	10 ต.ค.	11 ต.ค.	12 ต.ค.	
ภาคเหนือ	สถานีเรดาร์ฝนหลวงอมก๋อย	89	69	79	91	100	ไม่เสถียรภาพ
	สถานีตรวจอากาศเคลื่อนที่ร้องกวาง	83	85	92	91	95	เสถียรภาพ
ภาคกลาง	สถานีเรดาร์ฝนหลวงตาคี	87	89	59	80	55	เสถียรภาพ
ภาคตะวันออกเฉียงเหนือ	สถานีเรดาร์ฝนหลวงพิมาย	69	62	71	69	66	เสถียรภาพ
	สถานีตรวจอากาศเคลื่อนที่บ้านฝือ	72	53	62	63	66	เสถียรภาพ
ภาคตะวันออก	สถานีเรดาร์ฝนหลวงสัตหีบ	70	76	62	66	88	เสถียรภาพ
ภาคใต้	สถานีเรดาร์ฝนหลวงพนม	72	68	88	64	70	เสถียรภาพ
	สถานีตรวจอากาศเคลื่อนที่ปะทิว	92	67	81	60	60	เสถียรภาพ

หมายเหตุ : สภาพอากาศมีเสถียรภาพ(Stable) หมายถึงสภาพอากาศที่มีโอกาสน้อยหรือไม่มีโอกาสในการเกิดเมฆในแนวตั้งเพื่อพัฒนาตัวกลายเป็นกลุ่มฝน
สภาพอากาศไม่มีเสถียรภาพ(Unstable) หมายถึงสภาพอากาศที่มีโอกาสเกิดเมฆในแนวตั้งและพัฒนาตัวเป็นกลุ่มฝนได้

กราฟแสดงแนวโน้มความชื้นอากาศชั้นบนและดัชนีเสถียรภาพอากาศ (ระหว่างวันที่ 1 มกราคม - 12 ตุลาคม 2561)



การปฏิบัติการฝนหลวงประจำวัน

๑ สรุปผลปฏิบัติการฝนหลวงประจำวัน ที่ 11 ตุลาคม 2561

ภาค/หน่วยฯ	หน่วยปฏิบัติการฯ (หน่วย)	เครื่องบิน ฝล./ทอ. (ลำ)	จำนวนเที่ยวบิน (เที่ยว)	จำนวนชั่วโมงบิน (ชั่วโมง)	ปริมาณการใช้สารฝนหลวง (ตัน/นัด)	จังหวัดที่มีการรายงานฝนตก (จำนวนจังหวัด/อ่างเก็บน้ำเป้าหมาย)
เหนือ	2	3/1	5	7:55	6.00/-	2/3
- เชียงใหม่	1	1/1	1	1:35	2.00/-	มีฝนตกเล็กน้อย บริเวณพื้นที่ลุ่มรับน้ำเขื่อนแม่กวงอุดมธารา
- พิษณุโลก	1	2/-	4	6:20	4.00/-	มีฝนตกเล็กน้อย บริเวณพื้นที่การเกษตร จ.สุโขทัย(บ้านด่านลานหอย) จ.ตาก(เมืองสามเงา บ้านตาก) และพื้นที่ลุ่มรับน้ำเขื่อนแม่กวง อ่างเก็บน้ำห้วยแม่กองค่าย
กลาง	2	6/-	12	14:00	6.30/-	3/3
- กาญจนบุรี	1	3/-	3	5:15	2.10/-	มีฝนตกเล็กน้อย บริเวณพื้นที่การเกษตร จ.อุทัยธานี(บ้านไร่) จ.สุพรรณบุรี(ด่านช้าง) และพื้นที่ลุ่มรับน้ำอ่างเก็บน้ำกระเสียว
- ลพบุรี	1	3/-	9	8:45	4.20/-	มีฝนตกเล็กน้อยถึงปานกลาง บริเวณพื้นที่การเกษตร จ.นครสวรรค์(แม่เปิน แม่वंก ชุมตาบง ลาดยาว) จ.อุทัยธานี(ทัพทัน สว่างอารมณ์ ลานสัก) และพื้นที่ลุ่มรับน้ำอ่างเก็บน้ำทับเสลา อ่างเก็บน้ำคลองโพธิ์
ตะวันออกเฉียงเหนือ	4	9/3	4	6:00	4.00/-	-/-
- ขอนแก่น	1	2/-	2	2:50	2.00/-	ไม่มีฝนตกจากการปฏิบัติการฝนหลวง
- นครราชสีมา	1	4/2	2	3:10	2.00/-	ไม่มีฝนตกจากการปฏิบัติการฝนหลวง
- อุบลราชธานี	1	-/1	0	0:00	0.00/-	ไม่ปฏิบัติการฝนหลวง เนื่องจากสับเปลี่ยนเจ้าหน้าที่ชุดบินของกองทัพอากาศ
- สุรินทร์	1	3/-	0	0:00	0.00/-	ไม่ปฏิบัติการฝนหลวง เนื่องจากลักษณะอากาศทรงตัวส่งผลให้เมฆคิวมูลัสในพื้นที่เป้าหมายไม่พัฒนาตัว
ตะวันออก	1	3/-	3	3:15	1.40/-	1/2
- สระแก้ว	1	3/-	3	3:15	1.40/-	มีฝนตกเล็กน้อย บริเวณพื้นที่การเกษตร จ.สระแก้ว(ตาพระยา)และพื้นที่ลุ่มรับน้ำอ่างเก็บน้ำห้วยยาง อ่างเก็บน้ำห้วยตะเคียน
รวม	9	21/4	24	31:10	17.70/-	6/8

๑ สรุปผลรวมปฏิบัติการตั้งแต่เริ่มตั้งหน่วยปฏิบัติการฝนหลวง (1 มีนาคม - 11 ตุลาคม 2561)

ตั้งแต่เริ่มตั้งหน่วยปฏิบัติการฝนหลวง เมื่อวันที่ 1 มีนาคม - 11 ตุลาคม 2561 มีการขึ้นปฏิบัติการฝนหลวง จำนวน 211 วัน มีวันฝนตกจากการปฏิบัติการฝนหลวงคิดเป็นร้อยละ 95.20 ขึ้นปฏิบัติงานจำนวน 3,973 เที่ยวบิน (5,828:05 ชั่วโมงบิน) ปริมาณการใช้น้ำสารฝนหลวง 3,344.63 ตัน พลุซิลเวอร์ไอโอไดด์สำหรับภารกิจปฏิบัติการฝนหลวง จำนวน 1,809 นัด พลุแคลเซียมคลอไรด์สำหรับภารกิจปฏิบัติการฝนหลวง จำนวน 74 นัด จังหวัดที่มีรายงานฝนตกรวม 58 จังหวัด

ภาค - ศูนย์/หน่วยปฏิบัติการ	ขึ้นบิน (วัน)	ฝนตก (วัน)	จำนวน เที่ยวบิน (เที่ยว)	จำนวน ชั่วโมงบิน (ชั่วโมง)	ปริมาณ สารฝนหลวง (ตัน/Agl, CaCl ₂ นัด (ทำฝน)/Agl นัด (ยั้งยั้งลูกเห็บ))	จังหวัดที่มีรายงานฝนตก (ทั้งการสังเกตด้วยสายตา/การ ตรวจวัดด้วยเรดาร์ และ เครื่องวัดน้ำฝนอัตโนมัติ)	ปริมาตร น้ำไหลลง อ่างเก็บน้ำสะสม (ล้าน ลบ.ม.)
เหนือ	159	145	767	1242:45	792.60/1809	27 จังหวัด	26.84
- เชียงใหม่ (เปิดหน่วยฯ 1 มี.ค. 61 เป็นต้นไป)	111	101	362	576:00	411.60/919	บริเวณที่มีฝนตก ได้แก่ กำแพงเพชร เชียงราย ตาก น่าน พะเยา ลำปาง ลำพูน แพร่ พิจิตร เชียงใหม่ แม่ฮ่องสอน (11 จังหวัด)	แม่กวัง 22.52 แม่หมอก 4.32
- พิษณุโลก (เปิดหน่วยฯ 1 มี.ค. 61 เป็นต้นไป)	132	114	405	666:45	381.00/890	บริเวณที่มีฝนตก ได้แก่ กำแพงเพชร ตาก น่าน เลย พิจิตร พิษณุโลก เพชรบูรณ์ แพร่ ลำปาง ลำพูน สุโขทัย อุตรดิตถ์ นครสวรรค์ มหาสารคาม ร้อยเอ็ด หนองบัวลำภู กาฬสินธุ์ ขอนแก่น ชัยภูมิ อุตรธานี นครพนม มุกดาหาร สกลนคร (23 จังหวัด)	
กลาง	179	177	1249	1866:05	1,052.93/-	15 จังหวัด	153.71
- นครสวรรค์ (เปิดหน่วยฯ 1-31 มี.ค. 61)	5	5	15	26:15	12.00/-	บริเวณที่มีฝนตก ได้แก่ ลพบุรี อุทัยธานี (2 จังหวัด)	วชิราลงกรณ 69.77 ศรีนครินทร์ 62.17 กระเสียว 5.94
- กาญจนบุรี (เปิดหน่วยฯ 6 มี.ค. 61 เป็นต้นไป)	136	135	545	779:50	450.33/-	บริเวณที่มีฝนตก ได้แก่ กาญจนบุรี กรุงเทพฯ ลพบุรี ชัยนาท นครปฐม อุทัยธานี สมุทรสาคร สุพรรณบุรี นครสวรรค์ อ่างทอง สิงห์บุรี (11 จังหวัด)	คลองโพธิ์ 5.69 ป่าสักชลสิทธิ์ 5.40 ทับเสลา 4.74
- ลพบุรี (เปิดหน่วยฯ 1 เม.ย. 61 เป็นต้นไป)	148	145	689	1060:00	590.60/-	บริเวณที่มีฝนตก ได้แก่ ชัยนาท นครสวรรค์ อ่างทอง สระบุรี อุทัยธานี สุพรรณบุรี เพชรบูรณ์ นครราชสีมา ลพบุรี พระนครศรีอยุธยา สิงห์บุรี (11 จังหวัด)	
ตะวันออกเฉียงเหนือ	157	145	1221	1769:45	973.40/74	16 จังหวัด	133.91
- ขอนแก่น (เปิดหน่วยฯ 1-31 มี.ค. 61 และ 16 พ.ค. 61 เป็นต้นไป)	96	75	326	526:10	243.30/-	บริเวณที่มีฝนตก ได้แก่ ขอนแก่น ชัยภูมิ นครราชสีมา บุรีรัมย์ มหาสารคาม อุตรธานี ยโสธร ร้อยเอ็ด สุรินทร์ ศรีสะเกษ หนองบัวลำภู (11 จังหวัด)	อุบลรัตน์ 87.49 ลำทะนะ 14.07 ลำตะคอง 9.79 ลำพระเพลิง 9.20 สิรินธร 5.46 มูลบน 4.63

ภาค - ศูนย์/หน่วยปฏิบัติการฯ	ขึ้นบิน (วัน)	ฝนตก (วัน)	จำนวน เที่ยวบิน (เที่ยว)	จำนวน ชั่วโมงบิน (ชั่วโมง)	ปริมาณ สารฝนหลวง (ตัน/AgI, CaCl ₂ นัต (ทำฝน)/AgI นัต (ยบยั้งลูกเห็บ))	จังหวัดที่มีรายงานฝนตก (ทั้งการสังเกตด้วยสายตา/การ ตรวจวัดด้วยเรดาร์ และ เครื่องวัดน้ำฝนอัตโนมัติ)	ปริมาตร น้ำไหลลง อ่างเก็บน้ำสะสม (ล้าน ลบ.ม.)
- อุดรธานี (เปิดหน่วยฯ 1 เม.ย.-16 พ.ค. 61)	13	12	21	30:25	25.80/-	บริเวณที่มีฝนตก ได้แก่ กาฬสินธุ์ นครราชสีมา อุดรธานี มหาสารคาม เลย หนองคาย หนองบัวลำภู (7 จังหวัด)	ลำปลายมาศ 2.94 ลำน้ำรอง 0.33
- นครราชสีมา (เปิดหน่วยฯ 1 เม.ย. 61 เป็นต้นไป)	119	112	465	716:15	350.90/74	บริเวณที่มีฝนตก ได้แก่ ขอนแก่น ชัยภูมิ นครราชสีมา บุรีรัมย์ ยโสธร ร้อยเอ็ด ศรีสะเกษ สุรินทร์ อุบลราชธานี (9 จังหวัด)	
- อุบลราชธานี (เปิดหน่วยฯ 26 มิ.ย. 61 เป็นต้นไป)	42	40	52	65:45	102.70/-	บริเวณที่มีฝนตก ได้แก่ ศรีสะเกษ สุรินทร์ อำนาจเจริญ อุบลราชธานี ร้อยเอ็ด ยโสธร (6 จังหวัด)	
- สุรินทร์ (เปิดหน่วยฯ 9 ก.ค. 61 เป็น ต้นไป)	63	61	357	431:10	250.70/-	บริเวณที่มีฝนตก ได้แก่ ขอนแก่น นครราชสีมา ร้อยเอ็ด สุรินทร์ ยโสธร มหาสารคาม บุรีรัมย์ (7 จังหวัด)	
ตะวันออก	121	110	535	688:20	358.80/-	7 จังหวัด	12.83
- จันทบุรี (เปิดหน่วยฯ 1 มี.ค.-30 พ.ค. 61 เป็นต้นไป)	51	47	225	329:45	146.90/-	บริเวณที่มีฝนตก ได้แก่ จันทบุรี สระแก้ว ระยอง ฉะเชิงเทรา ชลบุรี (5 จังหวัด)	คลองสิียด 7.39 ห้วยยาง 4.72 ดอกกราย 0.54 ห้วยตะเคียน 0.10 คลองพระพุทธร 0.08
- สระแก้ว (เปิดหน่วยฯ 31 พ.ค.-9 ก.ค. 61 และ 9 ส.ค. 61 เป็นต้นไป)	70	63	310	358:35	211.90/-	บริเวณที่มีฝนตก ได้แก่ สระแก้ว นครนายก ปราจีนบุรี ฉะเชิงเทรา (4 จังหวัด)	
ใต้	56	54	201	261:10	166.90/-	4 จังหวัด	52.22
- หัวหิน (เปิดหน่วยฯ 1 มี.ค.-16 พ.ค. 61)	40	39	180	222:40	125.40/-	บริเวณที่มีฝนตก ได้แก่ ประจวบคีรีขันธ์ เพชรบุรี (2 จังหวัด)	แก่งกระจาน 37.32 ปราณบุรี 14.90
- สงขลา (เปิดหน่วยฯ 1 เม.ย. 61 เป็นต้นไป)	21	20	21	38:30	41.50/-	บริเวณที่มีฝนตก ได้แก่ นราธิวาส สงขลา (2 จังหวัด)	

กลุ่มวิชาการปฏิบัติการฝนหลวง กองปฏิบัติการฝนหลวง กรมฝนหลวงและการบินเกษตร